

## POSICIONAMENT COMPARTIT SOBRE L'ACOLLIDA DE LES PERSONES REFUGIADES

### 1. EL DESPLAÇAMENT FORÇAT; PER QUÈ LES PERSONES ES VEUEN FORÇADES A FUGIR?

El desplaçament forçat és el moviment de població fora del seu lloc d'origen o de residència habitual, de caràcter temporal o permanent i en general a gran escala, que té un caràcter involuntari; és a dir, és motivat per la pressió o les amenaces de factors externs que actuen aïlladament o en conjunció. Els principals factors que causen el desplaçament forçat són els conflictes, la pobresa, les guerres, la persecució i les vulneracions dels drets humans.

Les persones desplaçades a la força es poden trobar en les situacions següents:

- Desplaçats interns: l'any 2014 constituïen el 64% de les persones desplaçades forçoses. Són persones que fugen de la persecució, la violència generalitzada, els conflictes... i no han pogut o no han volgut creuar una frontera per cercar asil en un altre estat. Estan emparats pels Principis rectors dels desplaçaments interns (IDP)<sup>1</sup> descrits per les Nacions Unides que, tot i no ser vinculants, tenen per objecte servir de norma internacional per orientar els governs, les organitzacions regionals i tots els altres actors implicats. Defineixen els drets i les garanties pertinents per a la protecció de les persones contra el desplaçament forçat, i per a la seva protecció i assistència quan es produeixen aquest i el retorn, el reassentament i la reintegració.
- Sol·licitants de protecció internacional: persones que pel temor fonamentat a ser perseguits es troben en la necessitat de sol·licitar protecció internacional per al reconeixement del dret d'asil o la concessió de la protecció subsidiària. En aquestes circumstàncies han iniciat el tràmit i es troben pendents que els sigui reconeguda la protecció internacional (estatut de refugiat<sup>2</sup> o la protecció subsidiària<sup>3</sup>).
- Refugiats: persones emparades per la Convenció sobre l'Estatut del refugiat de l'any 1951 i el Protocol de Nova York de 1967 ratificats, ja sigui un o altre instrument, per

1 Els Principis rectors dels desplaçaments interns els va presentar a la Comissió de Drets Humans l'any 1998 el representant del secretari general de les Nacions Unides d'aquell moment, el senyor Francis Deng, per tractar la qüestió dels desplaçaments interns. El setembre de 2005, els caps d'estat i de govern reunits a la Cimera Mundial de Nova York van reconèixer els IDP com un marc internacional d'importància per protegir les persones desplaçades dins dels seus països.

2 La condició de refugiat reconeix a tota persona que, a causa de fundats temors de ser perseguida per motius de raça, religió, nacionalitat, opinions polítiques, pertinença a un determinat grup social, de gènere o orientació sexual, es troba fora del país o de la seva nacionalitat i no pot o, a causa d'aquests temors, no vol acollir-se a la protecció del país de què es tracti, o bé reconeix l'apàtrida que, sense tenir nacionalitat i trobant-se fora del país on abans tenia la residència habitual, pels mateixos motius no pot o, a causa d'aquests temors, no vol tornar-hi (article 3 de la Llei 12/2009, de 30 d'octubre, reguladora del dret d'asil i de la protecció subsidiària).

3 El dret a la protecció subsidiària és el que es dispensa a les persones d'altres països i als apàtrides que, sense complir els requisits per obtenir l'asil o ser reconegudes com a refugiades, però respecte de les quals es donin motius fundats per creure que si tornessin al seu país d'origen, en el cas dels nacionals, o al de la seva anterior residència habitual, en el cas dels apàtrides, s'enfrontarien a un risc real de patir algun dels danys greus que preveu la llei, i que no poden o, a causa de risc esmentat, no volen acollir-se a la protecció del país de què es tracti (article 4 de la Llei 12/2009, de 30 d'octubre, reguladora del dret d'asil i de la protecció subsidiària).

148 estats membres de les Nacions Unides. La Convenció té caràcter vinculant i obliga internacionalment els estats que l'han ratificada, entre aquests l'Estat espanyol, on és vigent des del 12 de novembre de 1978. Una persona refugiada és aquella que es troba fora del país d'origen o de la residència habitual i que a causa d'un temor fonamentat de persecució per raons d'ètnia, religió, nacionalitat, pertinença a un grup social, de gènere o orientació sexual o opinions polítiques no pot o no vol acollir-se a la protecció del seu país o retornar-hi. La Convenció de Ginebra estableix el principi de *non-refoulement*, segons el qual no es pot retornar una persona al territori de qualsevol estat on la seva vida o llibertat es trobin amenaçades o pugui patir tortura, tractes inhumans o degradants o altres vulneracions de drets humans.

- **Apàtrides:** persones emparades per la Convenció sobre l'Estatut dels apàtrides, fet a Nova York el 28 de setembre de 1954. Són apàtrides aquelles persones que no posseeixen nacionalitat o la tenen indeterminada. Els països que ratifiquen la Convenció de Nova York (entre aquests l'Estat espanyol, des del 24 d'abril de 1997) han d'assegurar a les persones apàtrides el mateix tractament i drets reconeguts que tenen els estrangers que es trobin en el seu territori.

Tot i que actualment la legislació internacional no inclou dins d'aquestes categories les persones obligades a migrar per motius econòmics, cal treballar per la inclusió d'aquestes persones amb una interpretació àmplia de les convencions i els tractats internacionals per tal que puguin accedir per llei al sistema de protecció internacional.

## 2. **CONTEXT; PAÏSOS EMISSORS I PAÏSOS RECEPTORS DE LES PERSONES REFUGIADES. PAPER DE LA UNIÓ EUROPEA**

**Països emissors de persones sol·licitants d'asil:** els països que generen més nombre de persones refugiades actualment són Síria, l'Afganistan i Somàlia. Amb una xifra molt considerable se situa Ucraïna amb més d'un milió de persones refugiades. També és especialment destacable el cas palestí, amb 5,5 milions de persones refugiades sota l'empara de l'Agència de les Nacions Unides per als Refugiats de Palestina en el Pròxim Orient (UNRWA), que estan acollides a diferents territoris com Jordània, Síria, el Líban o la Franja de Gaza.

- **Països receptors de persones sol·licitants d'asil:** el 86% de les persones refugiades del món es troben en països limítrofes o en vies de desenvolupament. La llista de països receptors de persones refugiades l'encapçalen països com: Turquia, a causa de la guerra a Síria; el Pakistan; el Líban; l'Iran; Etiòpia, i Jordània. Si tenim en compte el percentatge de la població refugiada respecte a la població total, la llista l'encapçalen el Líban, Jordània i el Pakistan.

Segons les dades de l'informe Tendències globals: el món en guerra de l'ACNUR, l'any 2014 ha estat l'any en què s'han registrat més nombre de persones desplaçades forçosament des de la II Guerra Mundial, concretament 59,5 milions. Segons dades del mateix any, cada dia 42.500 persones es van veure forçades a desplaçar-se: 38 milions foren persones desplaçades internes (no creuaren cap frontera), 19 milions eren refugiades i la resta, sol·licitants d'asil i altres tipologies.

En aquest context, la Unió Europea n'acollí 625 mil l'any 2014 (que suposà el 0,12% de tota la seva població –comptabilitzada en 500 milions de persones–). Les principals nacionalitats que sol·licitaren protecció internacional a la Unió Europea durant l'any 2014 foren la siriana, l'eritrea, la kosovar, l'afganesa i la ucraïnesa. Aquestes dades són similars a les de l'any 1992 en el context de les guerres de l'antiga República Federal de Iugoslàvia.

El flux migratori actual que creua la Mediterrània i arriba a Europa (més de 800.000 a primers de novembre de 2015) significa aproximadament 0,16% de la població europea.

L'any 2014, a Catalunya van arribar gairebé 786 persones sol·licitants d'asil (un 62% més que l'any anterior). Per als propers anys es preveu una tendència a l'alça en les peticions d'asil –de fet, només des del servei municipal del SAIER de l'Ajuntament de Barcelona ja s'informa de 1.315 sol·licituds durant l'any 2015, fins al 31 d'octubre. Tot plegat s'espera que es concreti l'assignació que correspon a Catalunya en el Programa de reubicació de refugiats que ha acordat l'Estat espanyol en el marc de la Unió Europea (UE), així com en els acords de reassestament que ha d'establir amb l'ACNUR de cara els dos propers anys.

La Generalitat de Catalunya estima que acabaran arribant fins a 5.000 persones amb necessitats de protecció internacional a Catalunya durant els dos propers anys. Aquesta xifra inclou les que suposadament poden arribar a través del Programa de reubicació de refugiats de la UE, el Programa de reassestament, així com les que arriben per les vies convencionals al territori català. Si aquesta xifra es confirma, significaria només un 0,06% de la població catalana.

### **3. LES CAUSES QUE PROVOQUEN EL REFUGI**

Les causes que donen dret a l'asil es basen en temors fundats en ser objecte de persecució per motius de raça, religió, nacionalitat, opinions polítiques o pertinença a un determinat grup social (englobant motius de gènere i orientació sexual).

Per valorar els motius de persecució es tenen en compte els conceptes següents:

1. La raça: color, origen o pertinença a un determinat grup ètnic.
2. La religió: creences teistes, no teistes i atees, la participació o l'abstenció de fer-ho en cultes formals –en privat o en públic, individualment o en comunitat–, actes o expressions que comportin una opinió de caràcter religiós, o formes de conducta personal o comunitària basades en qualsevol creença religiosa o ordenades per aquesta.
3. La nacionalitat: pertinença a un grup determinat per la seva identitat cultural, ètnica o lingüística, els seus orígens geogràfics o polítics comuns o la seva relació amb la població d'un altre estat.
4. Les opinions polítiques: expressió d'opinions, idees o creences sobre un assumpte relacionat amb els agents potencials de persecució i amb les seves polítiques o mètodes, independentment que el sol·licitant hagi obrat o no d'acord amb tals opinions, idees o creences.

5. La pertinença a un grup social determinat: requereix que les persones integrants del grup esmentat comparteixin una característica innata o uns antecedents comuns que no poden canviar-se, o bé comparteixen una característica o creença que resulta tan fonamental per a la seva identitat o consciència que no se'ls pot exigir que hi renunciïn. Una característica que els atorga una identitat diferenciada que els fa ser percebuts com a diferents per la societat que l'envolta o per l'agent o agents perseguidors. La nova Llei 12/2009, de 30 d'octubre, reguladora del dret d'asil i de la protecció subsidiària inclou explícitament la identitat de gènere i l'orientació sexual com a motius de persecució vinculats a la pertinença a un determinat grup social.

Més enllà d'aquests motius de persecució cal que ens fixem i ens comprometem a treballar per l'extinció de totes aquelles pràctiques que contribueixen a obligar a fugir a les persones del seu país d'origen. Algunes d'aquestes són el foment de la pobresa, el comerç d'armes, l'espoliació de recursos naturals, la contaminació del medi ambient, la impunitat de determinades accions d'empreses transnacionals, les polítiques comercials depredadores d'estats i organismes multilaterals, les maniobres estatals per al control geoestratègic, etc.

#### **4. L'ACOLLIDA DE LES PERSONES SOL-LICITANTS DE LA PROTECCIÓ INTERNACIONAL I DE LES QUE JA EN SÓN BENEFICIÀRIES**

Cal garantir que les persones refugiades s'integrin de manera progressiva i efectiva a la societat catalana. Per fer-ho, és important assegurar una acollida integral, digna i de qualitat que no se centri exclusivament en el recurs residencial i assistencial, sinó també en el reconeixement de drets i participació en la societat d'acollida, a més de garantir l'autonomia d'aquestes persones.

L'objectiu és assegurar una protecció equitativa a totes les persones i per això cal tenir en compte que cada persona es única i que està exposada a necessitats, preocupacions i riscos. L'acolliment s'ha d'oferir independentment de l'origen, el sexe, la religió, la ideologia i l'orientació sexual de les persones que el sol·liciten, sense caure en cap tipus de discriminació.

Les situacions de vulnerabilitat es poden superar identificant els aspectes que reconeixen i fomenten el desenvolupament de les potencialitats, perquè les persones esdevinguin autònomes. El gènere, l'edat i altres diversitats s'han de tenir en compte per analitzar les causes, les vulneracions de drets humans i les respostes adequades.

És necessari detallar el circuit d'acollida en clau d'universalitat dels serveis i no per donar només una resposta a la situació conjuntural actual. Cal evitar que l'arribada de persones reubicades a Catalunya derivi en dos processos d'acollida paral·lels i diferenciats, que suposin diferències de tracte respecte a les persones sol·licitants d'asil i refugiades que ja es troben al nostre país. Per tant, és necessari reforçar les polítiques d'acollida ja existents a Catalunya, i treballar en la millora dels processos d'acollida, adaptació i integració d'aquestes persones.

Cal destacar:

- ✓ Que els costos en l'acollida inicial es financen a través dels Fons Europeus d'Integració per a Refugiats (Fons AMIF) i les subvencions del programa de protecció internacional del Ministeri de Treball i Seguretat Social.
- ✓ Que els recursos destinats a refugiats són recursos addicionals mobilitzats de forma extraordinària i que no van a costa d'altres partides socials.
- ✓ Que els recursos destinats actualment són insuficients per garantir una acollida integral.
- ✓ Que, paral·lelament al model d'acollida, cal treballar per prevenir l'estigmatització de les persones refugiades i dels col·lectius als quals pertanyen; en especial cal combatre el racisme, la xenofòbia i l'islamofòbia.

Cal també tenir en compte les necessitats d'acollida i protecció específiques de col·lectius com:

- Les víctimes del tràfic d'éssers humans amb finalitats d'explotació: cal un plus en la seva protecció i seguretat, motiu pel qual es requereixen recursos especialitzats i previsió de places específiques tant per a persones adultes com per a menors. És necessari garantir l'accés d'aquest col·lectiu a la protecció internacional.
- Les menors no acompanyats (MENA) que han de poder accedir als mecanismes de tutela pública.

## **5. LA REALITAT D'AVUI A CATALUNYA**

Catalunya ha estat sempre un país d'acollida, i també ara és terra d'acollida per a persones d'arreu del món.

Si bé és cert que any rere any arriben persones refugiades a casa nostra, també ho és que fins ara aquests petits fluxos de refugiats s'han acollit o integrat en el marc dels fluxos immigratoris que han arribat a Catalunya sense cap incidència rellevant.

Atesa la possibilitat que aquests fluxos s'incrementin en els propers anys, Catalunya s'ha de preparar per disposar d'una política pública a llarg termini que garanteixi la integració correcta d'aquestes persones a casa nostra, tal com s'ha fet amb les poblacions novingudes durant els darrers anys, tenint en compte els trets diferencials entre un col·lectiu i l'altre, però amb el mateix objectiu final: que es converteixin en persones plenament integrades a la nostra societat.

Per això és molt important detectar els casos de persones que poden arribar amb un relat de migració econòmica i que, en realitat i un cop valorades les seves circumstàncies, són potencials sol·licitants de protecció internacional.

A l'Estat espanyol, l'any 2014, van sol·licitar protecció internacional un total 5.947 persones: 384 peticions es convertiren en concessions d'estatut de refugiat, 1.119 en protecció

subsidiària i 2 es canalitzaren com a raons humanitàries. La resta de sol·licituds (el 56%) foren denegades.

L'acollida de les persones refugiades no va en detriment dels programes socials per a la població autòctona en situació de vulnerabilitat. Garantir un bon procés de detecció, acollida, integració i autonomia de les persones sol·licitants de protecció internacional i refugiades, tot treballant per la cohesió social en els nostres pobles, barris i ciutats, no implica deixar en segon terme l'atenció i els processos d'inclusió i integració socials de les persones, ja siguin autòctones o migrades, que estan patint les conseqüències de la crisi econòmica, vivint situacions de dificultat i vulnerabilitat social i sent ateses pels serveis públics i les entitats socials. Per tant, cal treballar des d'una perspectiva de drets humans i justícia social, en la defensa de polítiques públiques que protegeixin les persones que ho necessiten amb independència del seu origen.

## **6. ÀMBITS COMPETENCIALS**

Garantir el dret d'asil de les persones refugiades es fonamenta en el compliment de les legislacions internacional i estatal per a la preservació de drets i de la justícia social.

Els titulars d'obligacions són els estats –tant els països d'origen com els països d'acollida–, ja que són els responsables de respectar, protegir i garantir el compliment dels drets humans.

La UE i tots els seus estats membres tenen ratificats i incorporats en els seus ordenaments jurídics els tractats internacionals que protegeixen les persones refugiades. Cal exigir el compliment íntegre de les seves obligacions internacionals. Així mateix, cal garantir el respecte als drets humans de totes les persones migrades, amb independència dels motius del seu desplaçament.

Certament, l'Estat espanyol i els altres països de la UE són signataris d'una llarga sèrie de legislacions que els obliga sobre la matèria, i que van des de la Declaració universal dels drets humans de 1948, la Convenció sobre l'Estatut del refugiat de 1951, el Protocol de Nova York de 1967 i altres tractats internacionals i regionals sobre aquesta temàtica (com la Carta europea de drets fonamentals de 2000), fins a les normes i directives europees, la Constitució espanyola i les lleis que se'n deriven o la reglamentació de les comunitats autònomes.

L'Estat té les competències exclusives en matèria d'estrangeria i drets d'asil (Llei 12/2009, de 30 d'octubre, reguladora del dret d'asil i de la protecció subsidiària, en relació amb l'article 149.1.2 de la Constitució espanyola). De fet, la disposició addicional quarta de la Llei 12/2009, de 30 d'octubre, estableix la necessària cooperació amb altres administracions públiques, entre les quals destaquen les comunitats autònomes que "d'acord amb les competències respectives en els àmbits sanitari, educatiu i social gestionaran els serveis i programes específicament destinats a les persones sol·licitants d'asil, en coordinació i cooperació amb l'Administració general de l'Estat. Així mateix, han de facilitar l'accés a la informació respecte dels recursos socials específics per a aquest col·lectiu, així com sobre les diferents organitzacions d'atenció especialitzada a persones sol·licitants d'asil". Sis anys després de l'entrada en vigor de la Llei 12/2009, de 30 d'octubre, encara no

es disposa del reglament que l'ha de desenvolupar malgrat el manament al Govern espanyol d'aprovar-lo en els sis mesos posteriors a la seva publicació.

Malgrat la reserva competencial a favor de l'Estat espanyol, aquest dret també està regulat per disposicions de la UE i totes aquestes tenen incidència en competències exclusives de les comunitats autònomes com ho són les de sanitat, educació, matèria laboral, serveis socials i protecció de menors i exclusives i compartides amb els ens locals.

Les comunitats autònomes, les diputacions i els ajuntaments tenen, a part de les obligacions que els pertocquen per competència, també la responsabilitat de vetllar i fer incidència per tal d'assegurar que l'Estat compleixi amb les seves obligacions internacionals i locals, i garanteixi el dret d'asil amb la millor qualitat possible, exigint la informació i coordinació adequada i vetllant perquè aquesta coordinació tingui en compte tots els actors.

La Generalitat de Catalunya té, a més, entre les seves funcions, vetllar per la coherència de polítiques de cooperació al desenvolupament: interna i externa, entesa com la vinculació de tota l'activitat de l'Administració de la Generalitat amb el desenvolupament humà sostenible, els drets humans, la promoció de la pau i l'equitat de gènere, entre altres valors; tots són elements indispensables per a la resolució de conflictes i la reducció de les desigualtats, que són causants, entre d'altres, de les situacions de crisi que generen els desplaçaments forçosos.

Aquest compromís implica identificar i revertir els efectes negatius de qualsevol política pública sobre el desenvolupament, tant a Catalunya com en els països socis (principi de coherència de polítiques amb la política de cooperació al desenvolupament). En aquesta línia d'actuació, el 28 gener de 2014, el Govern de la Generalitat va aprovar el Pla de protecció internacional a Catalunya: un document estratègic, amb objectius i actuacions, en l'àmbit del dret d'asil, el refugi i la protecció subsidiària de les persones perseguides per motius de raça, religió, nacionalitat, opinions polítiques, pertinença a determinat grup social, gènere o orientació sexual. S'ha de garantir que es desenvolupin les mesures que s'hi contenen, amb una previsió en el calendari eficaç i amb les dotacions pressupostàries necessàries, especialment la mesura relativa a l'acollida (mesura 3).

## **7. QUI FA QUÈ...?**

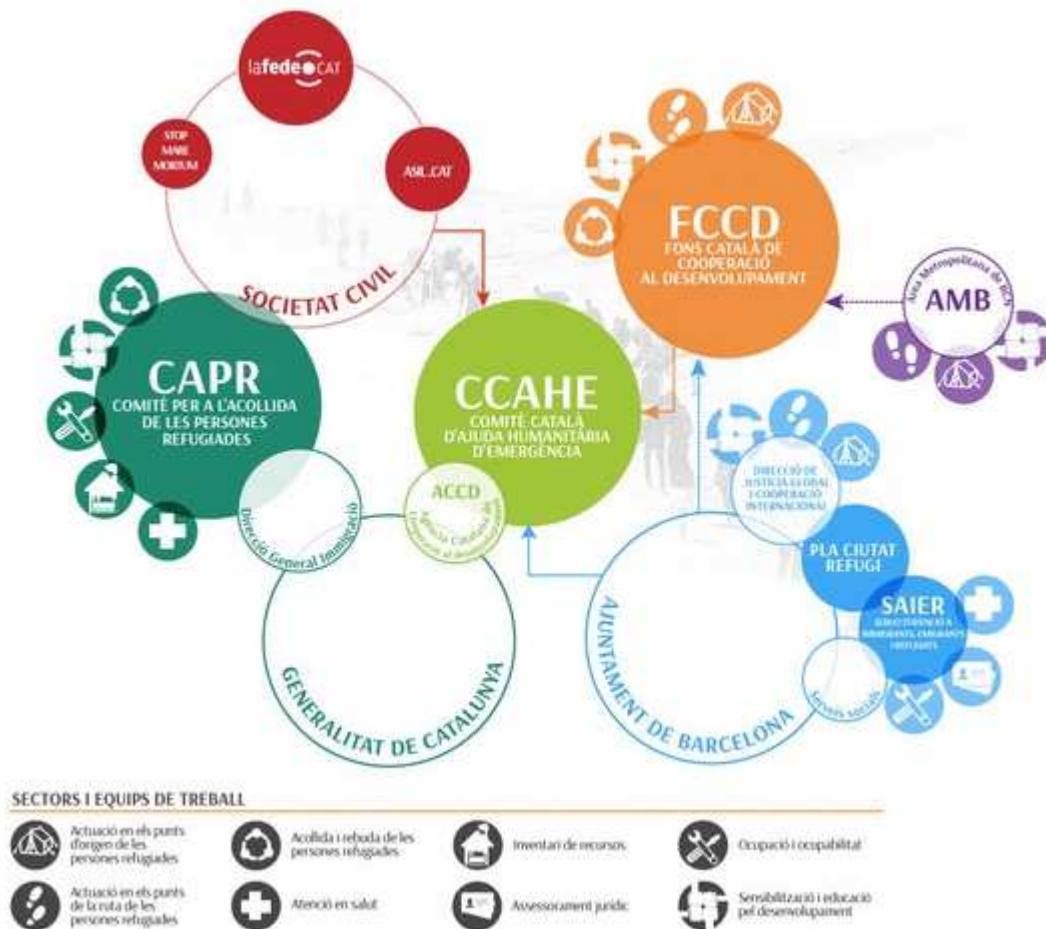
L'Estat espanyol ha d'acollir prop de 19.000 persones, actualment ubicades a Itàlia i Grècia, que aniran venint de manera pautaada durant un període de dos anys. L'executiu europeu té previst donar una ajuda de 6.000 euros per persona nouvinguda i, quan aquestes entrin a la península, la competència sobre el seu destinació serà del Ministeri de l'Interior. L'Estat ha habilitat tres entitats especialitzades per gestionar l'acollida d'aquestes persones: la Comissió Espanyola d'Ajuda al Refugiat (CEAR), l'Associació Comissió Catòlica Espanyola de Migració (ACCEM) i la Creu Roja Espanyola. En l'àmbit operatiu, l'Estat ha endegat una Comissió Interministerial per a la crisi dels refugiats.

El Govern de la Generalitat, per la seva banda, ha posat en marxa el Comitè d'Acollida de les Persones Refugiades, creat per Acord del Govern de 22 de setembre de 2015, per treballar en la definició de l'estratègia d'acollida de les persones refugiades que en els propers mesos eventualment arribin a Catalunya. El Comitè està format pels diferents actors

catalans públics i privats que treballen en aquest àmbit, i organitzat en diversos grups de treball especialitzats en àrees concretes.

En l'àmbit local, el Fons Català de Cooperació al Desenvolupament, l'associació municipalista que agrupa 300 ajuntaments i ens supramunicipals solidaris catalans, és l'entitat que aglutina i vehicula la informació per al conjunt d'ens locals catalans en el procés actual d'acollida de les persones refugiades. El món local serà clau durant aquest procés, ja que els municipis que acullin els refugiats s'han de comprometre a facilitar el seu empadronament i a garantir-ne la inserció a la comunitat d'acollida.

Pel que fa a la societat civil, hi ha diverses plataformes i espais de coordinació d'entitats que treballen en aquest àmbit, com Asil.cat, que agrupa les entitats especialitzades en la defensa del dret d'asil a Catalunya amb l'objectiu de millorar les capacitats d'acollida i de reconeixement de drets de les persones que han patit un desplaçament forçat; com la plataforma ciutadana Stop Mare Mortum, que treballa amb l'objectiu de fomentar un canvi en les polítiques europees d'estrangeria i migratòries; com Lafede.cat, que agrupa 116 organitzacions per aconseguir la justícia social i l'eradicació de les desigualtats mitjançant la cooperació al desenvolupament, la defensa i promoció dels drets humans i el foment de la pau, o com també fan les coordinadores d'ONG Solidàries de comarques gironines i l'Alt Maresme i la Coordinadora d'ONGD i altres Moviments Solidaris de Lleida.



Infografia elaborada per Lafede.cat.



## **8. QUIN HA DE SER EL PAPER DE LA CIUTADANIA...?**

“La institució de l’asil és tan important que per preservar-la i protegir-la es necessita un esforç conjunt de tots els sectors de la societat” (ACNUR).

A banda dels estats, hi ha altres titulars de responsabilitats que no són el sector públic: organitzacions de la societat civil, mitjans de comunicació, empreses, institucions religioses, comunitat educativa... i també la mateixa ciutadania. Què hi podem fer?

- Formar-nos i informar-nos correctament o cercar diferents fonts d’informació, i ser crítics amb la informació que rebem.
- Acceptar les migracions com quelcom inherent a la pròpia condició humana. No agregar, a més dels murs físics i les fronteres legals, el mur de la indiferència davant les persones migrades.
- Recuperar la memòria de l’èxode forçós i l'emigració de centenars de milers de ciutadans catalans en la nostra història recent.
- Combatre rumors i no caure en la manipulació de la informació: confrontar les percepcions amb la realitat. Els discursos públics, que inculquen la por i el rebuig, poden generar amb el temps actituds racistes o xenòfobes i islamòfobes.
- Sensibilitzar persones del nostre entorn compartint informació, explicant experiències personals amb persones migrades o amb necessitats de protecció internacional.
- Explicar els joves i els infants què està passant i fer un treball educatiu des de l’entorn familiar, així com els centres educatius, els centres ocupacionals, les universitats, els esplais, els agrupaments escoltes... Moltes organitzacions disposen de materials educatius per treballar aquests temes.
- Exercir els nostres drets ciutadans, i el dret al vot per tal de reclamar lleis, polítiques públiques i solidaritat que impliquin el respecte dels drets humans de les persones migrants i refugiades. Esbrinar què està fent el nostre ajuntament i cada administració i reclamar el compliment dels compromisos adquirits. Organitzar-nos perquè es presentin iniciatives ciutadanes i interpel·lar els responsables polítics a les xarxes socials.
- Exigir que part dels nostres impostos serveixin per a polítiques de protecció internacional i de refugi. Esbrinar què està fent cada nivell d’administració pública en relació amb aquest tema. Pressionar perquè hi hagi polítiques i recursos estables per ajudar les persones refugiades.
- Informar-nos si el nostre ajuntament està col·laborant en l’acollida de persones refugiades. Els ajuntaments estan gestionant l’acollida amb entitats locals de manera coordinada amb el FCCD i la Generalitat de Catalunya, però la ciutadania és imprescindible en l’acompanyament per a la incorporació de les persones refugiades a la vida social quotidiana.
- Incidir i mobilitzar-nos individualment o amb altres col·lectius com poden ser les ONG, plataformes, moviments socials per exigir el respecte al dret d’asil, així com la

ratificació de la Convenció internacional sobre la protecció dels drets de tots els treballadors migratoris i dels seus familiars, que entrà en vigor l'1 de juliol de 2003.

- Fer-nos activistes d'organitzacions, campanyes o plataformes crítiques amb les actuals polítiques migratòries i d'asil de la UE i dels seus estats membres. La crisi dels refugiats està molt relacionada amb el tema de les migracions internacionals i de la xenofòbia.
- Ciberactuar. Moltes organitzacions tenen cibercampanyes obertes per pressionar les autoritats espanyoles i europees. Cal exigir al Govern espanyol i a les institucions europees una resposta ràpida i efectiva, i el compliment dels seus compromisos.

### **Enllaços consultats**

---

- \* <http://web.gencat.cat/ca/actualitat/detall/Acollida-de-refugiats-a-Catalunya>
- \* <http://www.lafede.cat/crisi-dels-refugiats/>
- \* [http://asil.cat/wp-content/download/ASIL\\_CAT\\_triptic.pdf](http://asil.cat/wp-content/download/ASIL_CAT_triptic.pdf)
- \* <http://stopmaremortum.org/>
- \* <http://www.eacnur.org/informes-y-publicaciones>
- \* <http://www.fonscatala.org/h>
- \* [http://www.ccar.cat/wp-content/uploads/2015/06/resumen\\_ejecutivo\\_2015.pdf](http://www.ccar.cat/wp-content/uploads/2015/06/resumen_ejecutivo_2015.pdf)
- \* <http://www.amnistiacatalunya.org/paginas/noticias/noticias/articulo/perill-i-mort-per-a-les-persones-refugiades-per-lus-de-tanques-i-filtres-dentrada-per-part-de-la/>
- \* <http://www.interior.gob.es/ca/web/servicios-al-ciudadano/extranjeria/asilo-y-refugio/condiciones-para-el-reconocimiento-de-la-protecci>
- \* [http://www.cidob.org/ca/publicacions/documentacio/dossiers/dossier\\_refugiados/dossier\\_crisi\\_refugiats](http://www.cidob.org/ca/publicacions/documentacio/dossiers/dossier_refugiados/dossier_crisi_refugiats)